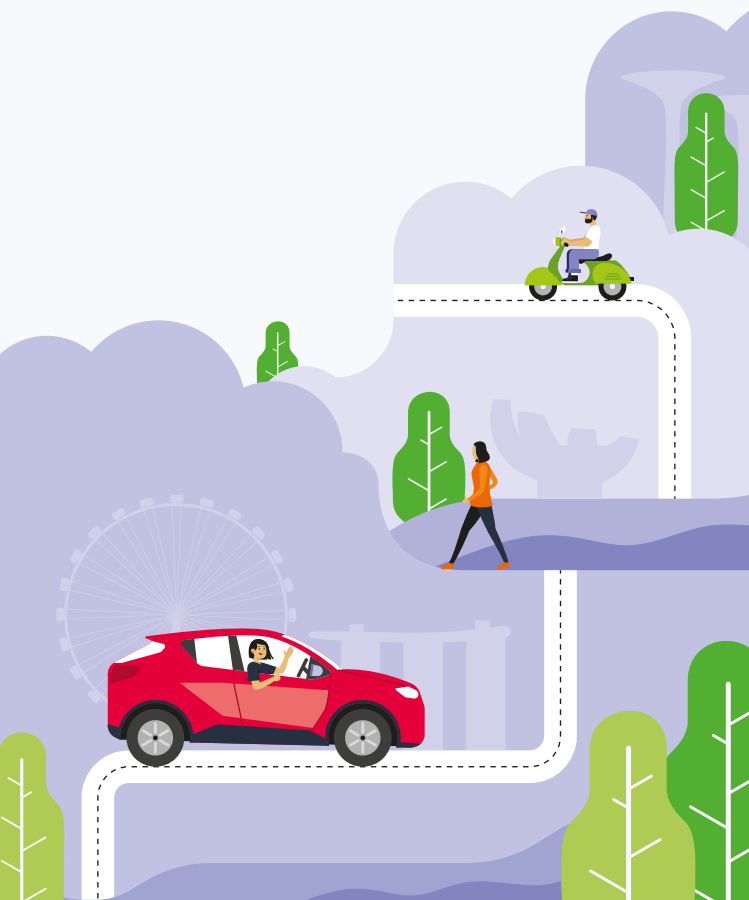


# ERP 2.0

**Perkara yang anda perlu tahu tentang peralihan daripada IU kepada Unit Dalam Kenderaan ERP 2.0**

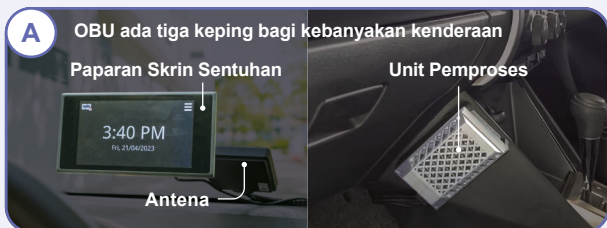


# OBU serba baru

Dengan peralihan kepada ERP 2.0, pemandu kenderaan perlu menggantikan unit di dalam kenderaan (IU) mereka dengan Unit Dalam Kenderaan (OBU) LTA yang baharu. Berikut adalah beberapa perkara penting yang perlu diketahui tentang OBU dan cara memasangnya.



## Terdapat 2 jenis OBU:



## Ciri-ciri utama:



Menyediakan maklumat pembayaran ERP di lokasi pembayaran ERP, maklumat bayaran dan baki kad.



Maklumat di Zon Sekolah, Zon Warga Emas, kamera laju dan lorong bas (untuk OBU tiga keping sahaja).



Memudahkan bayaran ERP dan tempat letak kereta melalui pilihan bayaran backend dan kad CEPAS\* yang sah (kad NETS Flashpay atau NETS/ EZ-Link Motoring).



Pada masa hadapan, ini juga akan menyediakan maklumat keadaan lalu lintas pada waktu nyata dan membolehkan bayaran lesen penggunaan untuk kereta luar waktu sibuk, kenderaan klasik dan vintaj, tol pintu masuk dan tempat letak kereta elektronik di pinggir jalan.

### Terpakai untuk OBU tiga keping

Meskipun kami mengesyorkan agar anda memasang Paparan Skrin Sentuhan, anda mempunyai pilihan untuk tidak berbuat demikian. Anda boleh memilih untuk mengakses maklumat ERP melalui aplikasi mudah alih yang sesuai.

\*Perhatian: Kad tunai CashCard dan kad EZ-link SimplyGo tidak sesuai dengan OBU.

# Memasang OBU anda

Setelah anda menerima notis untuk memasang OBU, lakukan yang berikut:

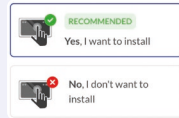
## 1 Buat janji temu

Imbas kod QR atau lawati [go.gov.sg/book-obu](https://go.gov.sg/book-obu) untuk membuat janji temu.



## 2 Pilih sama ada anda ingin memasang Paparan Skrin Sentuh

Nyatakan pilihan anda semasa membuat janji temu anda.



## 3 Pergi ke bengkel

Sila datang pada slot masa anda kerana janji temu mungkin dibatalkan jika anda lewat. Masa pemasangan berbeza-beza bergantung pada jenama dan model kenderaan anda.

3

## 4 Selepas pemasangan

OBU anda kini sedia untuk digunakan. Anda boleh melayari [go.gov.sg/obu-eservices](https://go.gov.sg/obu-eservices) untuk melihat sejarah transaksi dan tarikh luput waranti OBU anda.

Jika anda telah memilih untuk menggunakan aplikasi mudah alih, anda perlu mendaftarkan telefon pintar anda melalui Perkhidmatan Digital OneMotoring sebelum menggandingkannya dengan OBU anda.



## Nikmati bayaran ERP yang lancar

Pemandu kenderaan digalakkan agar mendaftar bagi bayaran backend untuk membayar caj ERP menggunakan kad kredit atau debit.

Lawati [go.gov.sg/erp2-bep](https://go.gov.sg/erp2-bep) untuk mendaftar hari ini.

Oleh kerana tidak semua tempat letak kereta sudah menyokong bayaran backend, sila pastikan anda mempunyai baki yang mencukupi pada kad CEPAS anda untuk membayar tempat letak kereta jika perlu.

For more information about ERP 2.0  
and the OBU installation process, please visit:



[go.gov.sg/erp2-1m](https://go.gov.sg/erp2-1m)



[go.gov.sg/erp2-guide](https://go.gov.sg/erp2-guide)

If you require further support or  
have any other questions,  
contact us through the form below.



[go.gov.sg/erp2-contactus](https://go.gov.sg/erp2-contactus)



@WeKeepYourWorldMoving



@ltasg



[www.lta.gov.sg](https://www.lta.gov.sg)



@LTASingapore

