

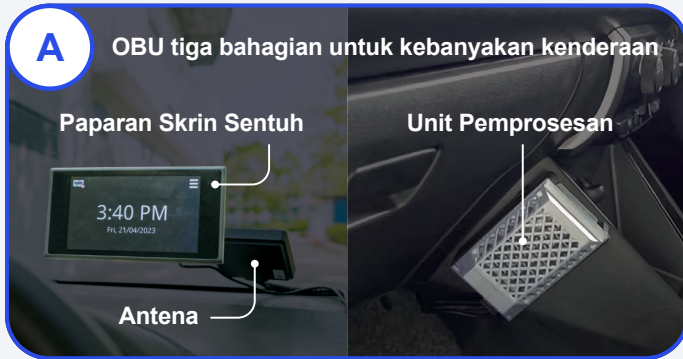
# Kenali OBU anda yang baharu

Ciri-ciri, petua menyelesaikan masalah dan waranti untuk Unit Dalam Kenderaan anda.



# Setelah OBU anda dipasang, anda sudah bersedia

Untuk maklumat lanjut tentang ciri-ciri dan fungsi OBU anda, sila lawati [go.gov.sg/erp2-obu](http://go.gov.sg/erp2-obu).



## Bagaimana untuk menghidupkan OBU saya?

Apabila anda menghidupkan kenderaan anda, OBU dan Paparan Skrin Sentuh akan dihidupkan secara automatik. Anda juga akan mendengar bunyi notifikasi. Ia akan dimatikan apabila kenderaan anda dimatikan.



## Bagaimana untuk menetapkan pilihan pembayaran saya?

Masukkan kad CEPAS yang sah (contohnya, kad NETS Flashpay atau kad NETS/EZ-Link Motoring) ke dalam unit pemroses anda. Anda juga boleh mendaftar bagi pembayaran bahagian belakang untuk membayar caj ERP anda. Oleh sebab bukan semua tempat letak kereta boleh menyokong bayaran bahagian belakang, sila pastikan anda mempunyai baki yang mencukupi pada kad CEPAS anda untuk membayar bayaran tempat letak kereta jika perlu.

Nota: Kad EZ-link SimplyGo yang digunakan untuk perjalanan menggunakan pengangkutan awam tidak sesuai dengan OBU.



## Bolehkah saya masih menggunakan Kad Tunai?

Tidak. Kad Tunai yang biasa tidak akan disokong lagi.



## Bolehkah saya melaraskan kecerahan dan kelantangan paparan?

Ya, kecerahan Paparan Skrin Sentuh dan kelantangan notifikasi audio boleh dilaraskan melalui Paparan Skrin Sentuhan untuk OBU tiga bahagian, dan melalui panel sentuh untuk OBU satu bahagian.

### Jika anda tidak memasang Paparan Skrin Sentuh:

- Lawati OneMotoring untuk mendapatkan senarai aplikasi mudah alih yang serasi dan muat turun daripada App Store / Google Play Store.
- Daftarkan telefon pintar anda melalui Perkhidmatan Digital OneMotoring.
- Sambungkan telefon pintar yang telah didaftarkan dengan OBU anda melalui Bluetooth.

Klik di sini untuk panduan langkah demi langkah cara menggandingkan telefon anda dengan OBU.



# Menyelesaikan Masalah OBU anda

Sekiranya terdapat masalah dengan OBU anda, sistem bahagian belakang kami akan mengesannya dan menghantar Notis Pemeriksaan Kenderaan (VIN) kepada anda dalam masa 7 hingga 30 hari.



## Apakah yang perlu saya lakukan jika Paparan Skrin Sentuh saya tidak berfungsi, atau jika tiada paparan atau bunyi apabila kenderaan saya dihidupkan?

Mulakan semula OBU dengan mematikan kenderaan anda dan hidupkan semula. Jika masalah berterusan, lawati Pusat Pemeriksaan yang Sah selepas menerima VIN.



## Bagaimana jika mana-mana bahagian OBU saya tercabut?

OBU anda sepatutnya masih boleh berfungsi. Jika tidak, anda boleh melawat Pusat Pemeriksaan yang Sah untuk mendapatkan bantuan.



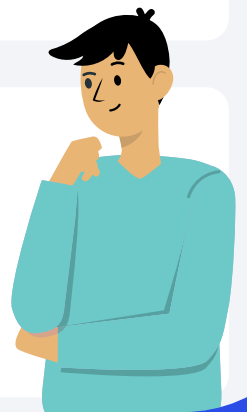
## Mengapa saya tidak boleh menukar fungsi di Paparan Skrin Sentuh semasa memandu di jalan raya?

Paparan Skrin Sentuh OBU akan dikunci apabila tiada isyarat, atau apabila kenderaan sedang bergerak. Ciri keselamatan ini mengelakkan pemandu daripada menyentuh skrin semasa memandu atau semasa berada di dalam terowong.



## Mengapa saya menerima VIN walaupun saya tidak perasan sebarang masalah?

Ini mungkin bermakna sebahagian daripada OBU anda mengalami kerosakan. Sila lawati Pusat Pemeriksaan yang Sah selepas menerima VIN.



Dalam kes kecemasan kerosakan OBU, anda boleh melawat Pusat Perkhidmatan yang Sah atau Pusat Penjagaan OBU tanpa VIN. Sebagai alternatif, anda boleh menghubungi Perkhidmatan Panggilan Bantuan kami di 6377-2255.

Untuk bantuan lebih lanjut untuk menyelesaikan masalah OBU anda, lawati visit [go.gov.sg/obu-troubleshoot](https://go.gov.sg/obu-troubleshoot).

# Waranti OBU anda (T&S)



Setiap OBU datang dengan waranti 5 tahun, yang bermula dari tarikh pemasangan yang pertama.

Waranti OBU meliputi semua kerosakan pengilang dan tertakluk kepada had perlindungan ke atas kegagalan produk yang disebabkan, tetapi tidak terhad kepada, kecuaiannya pengguna, pemasangan yang tidak betul, kemalangan, salah pengendalian, penyalahgunaan, pengubahan, vandalisme dan persekitaran operasi yang luar biasa.

Jika OBU masih dilindungi waranti, mana-mana bahagian yang rosak akan digantikan secara percuma. Bahagian yang diganti akan mengikut tempoh asal waranti OBU. Jika bahagian gantian dibeli untuk OBU yang tidak lagi dilindungi waranti, bahagian yang digantikan akan mempunyai tempoh perlindungan waranti tersendiri yang baharu. Ini juga terpakai kepada OBU satu bahagian.

## Di mana saya boleh dapatkan tarikh luput waranti OBU saya?

Anda boleh mendapatkan tarikh luput waranti OBU anda di Perkhidmatan Digital OneMotoring.

## Siapakah yang dibenarkan untuk membetulkan dan membaiki OBU?

Pusat Pemeriksaan yang Sah, Pusat Perkhidmatan, dan Pusat Penjagaan OBU telah dilatih untuk memeriksa dan menggantikan OBU. Jika anda menerima VIN, anda perlu pergi ke Pusat Pemeriksaan yang Sah untuk memeriksa OBU anda.

[Klik di sini untuk senarai Pusat Pemeriksaan dan Perkhidmatan OBU yang Sah.](#)



[Klik di sini untuk senarai Pusat Penjagaan OBU.](#)



Untuk maklumat lanjut tentang ERP 2.0, sila lawati


 [go.gov.sg/erp2-1m](https://go.gov.sg/erp2-1m)

 [go.gov.sg/erp2-guide](https://go.gov.sg/erp2-guide)

Jika anda memerlukan sokongan lanjut atau mempunyai sebarang soalan lain, hubungi kami di talian hotline kami atau melalui borang di bawah.

 Talian Hotline: **6377-2255**

Waktu Operasi:

 **Isnin hingga Jumaat, 8AM hingga 6PM**  
**Sabtu, 8AM hingga 12.30PM**

 [go.gov.sg/erp2-contactus](https://go.gov.sg/erp2-contactus)

 @WeKeepYourWorldMoving     @ltasg

 [www.lta.gov.sg](http://www.lta.gov.sg)    @LTASingapore